



**PUUMALAN KUNTA,
ITÄOSIEN
ASEMAKAAVAN MUUTOS**

OSALLISTUMIS- JA ARVIOINTISUUNNITELMA



Sisällysluettelo

1. Mikä on osallistumis- ja arviointisuunnitelma.....	2
2. Suunnittelualue ja työn tavoite.....	2
3. Kaavamuutoksen vaikutukset ja niiden arviointi.....	5
3.1. Kaava-alueen suunnittelua ohjaavat muut maankäyttösuunnitelmat	5
3.1.1. Valtakunnalliset alueidenkäyttötavoitteet:	5
3.1.2. Maakuntakaava:	5
3.1.3. Yleiskaava:	6
3.1.4. Asemakaava:	8
3.2. Kaavan vaikutusten arviointi ja selvitykset	13
4. Osallisuus ja vaikutusmahdollisuudet kaavan valmisteluun	14
4.1. Kaavaprosessin vaiheet ja suunnittelun eteneminen	15



1. Mikä on osallistumis- ja arviointisuunnitelma

Alueidenkäyttölaki 63 § edellyttää, että kaavatyön yhteydessä riittävän varhaisessa vaiheessa tulee laatia suunnitelma osallistumis- ja arviointimenettelystä sekä kaavan vaikutusten arvioinnista. Osallistumis- ja arviointisuunnitelmassa esitellään seuraavat asiat:

1. Mihin ja mitä suunnitellaan?
2. Mitä vaikutuksia kaavalla saattaa olla ja miten vaikutuksia arvioidaan?
3. Miten ja missä vaiheessa voi vaikuttaa kaavan valmisteluun ja sisältöön sekä mistä saa tietoa kaavoituksesta?

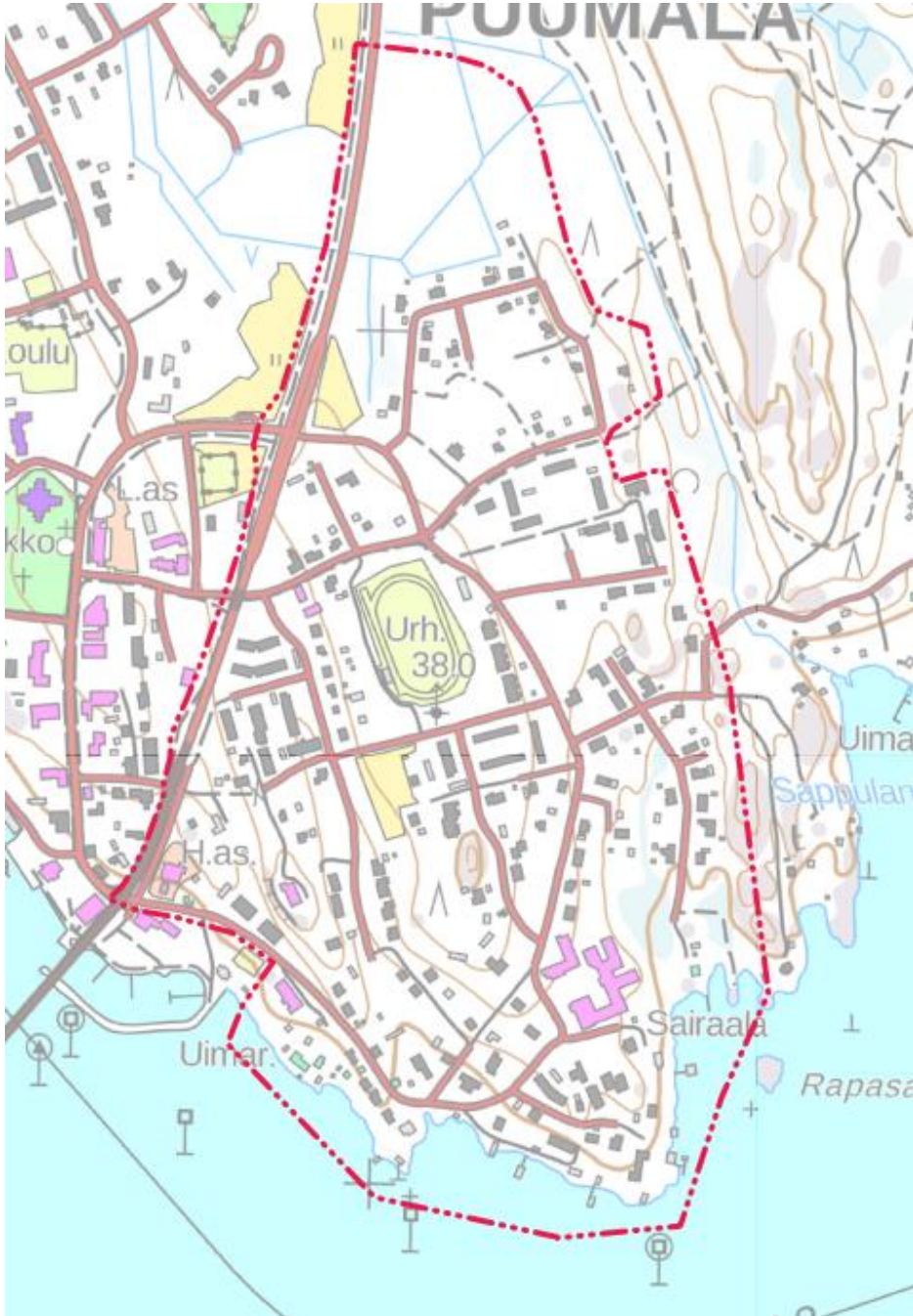
2. Suunnittelualue ja työn tavoite

Muutosalue käsittää Puumalan keskustan itäpuoleisen alueen korttelt nro 20,23, 24 – 38, 51 - 62, 64, 65, 67 – 77, 114 - 118 sekä liikenne-, vesi- ja viheralueita. Suunnittelualue rajautuu itäosaltaan Osmonaskeleen selkään ja länsiosaltaan KT 62:een (Lietvedentie). Suunnittelualueen pinta-ala on noin 67 ha.

Asemakaavan muutoksen tarkoituksena on kehittää ja ajanmukaistaa suunnittelualueen maankäyttöä vastaamaan paremmin nykyisiä ja tulevia tarpeita. Muutosalue käsittää osittain satama-alueen läheistä aluetta sekä vanhan sairaala-alueen, jonka käyttöä on tarkoitus muuttaa myös asumista tukevaksi. Tavoitteena on mahdollistaa alueiden elinvoimainen ja monipuolinen käyttö siten, että ne palvelevat sekä paikallisia asukkaita että alueella vierailevia matkailijoita.

Kaavamuutoksella pyritään tukemaan läheisen satama-alueen kehittämistä toiminnallisena ja vetovoimaisena osana kunnan palvelu- ja matkailutarjontaa. Samalla tarkastellaan rakennuspaikkojen sijainteja ja rakennusoikeuksia tarkoituksena parantaa alueen toiminnallisuutta ja toteutettavuutta. Lisäksi asemakaavaa päivitetään korjaamalla siinä aiemmin havaittuja virheitä sekä saattamalla kaavamääräykset ja -merkinnät ajan tasalle.

Osana muutosta esitetään poistettavaksi sellaisia toteutumattomia kortteleita, joille ei ole ennakoitavissa tulevaa maankäyttötarvetta. Näin varmistetaan kaavan realismi ja tarkoituksenmukaisuus pitkällä aikavälillä. Asemakaavamuutos tukee siten alueen kestävästä kehityksestä ja vastaa kunnan strategisia tavoitteita asumisen, matkailun ja elinkeinoelämän edistämiseksi.



Kuva 2. Suunnittelualan alustava rajaus punaisella viivalla maastotietokannalla

Puumalan kunta,
Itäosien asemakaavan muutos
Osallistumis- ja arviointisuunnitelma 4.8.2025



Kuva 3. Suunnittelualueen rajaus punaisella viivalla ilmakuvalla



3. Kaavamuutoksen vaikutukset ja niiden arviointi

3.1. Kaava-alueen suunnittelua ohjaavat muut maankäyttösuunnitelmat

3.1.1. Valtakunnalliset alueidenkäyttötavoitteet:

Alueidenkäyttölain mukaan valtakunnallisten alueidenkäyttötavoitteiden toteutumista tulee edistää valtion viranomaisten toiminnassa, maakunnan suunnittelussa ja kuntien kaavoituksessa. Valtakunnallisissa alueidenkäyttötavoitteissa on nostettu esille seuraavat kokonaisuudet.

- Toimivat yhteiskunnat ja kestävä liikkuminen
- Tehokas liikennejärjestelmä
- Terveellinen ja turvallinen elinympäristö
- Elinvoimainen luonto- ja kulttuuriympäristö sekä luonnonvarat
- Uusiutumiskykyinen energiahuolto

3.1.2. Maakuntakaava:

Suunnittelualueella on voimassa Etelä-Savon maakuntakaava 2010, 1. vaihemaakuntakaava (hyväksytty 9.6.2014), 2. vaihemaakuntakaava (hyväksytty 12.12.2016) ja 4. vaihemaakuntakaava (hyväksytty 4.12.2024).

Etelä-Savon maakuntaliitto valmistelee kahta uutta vaihemaakuntakaavaa; Etelä-Savon 3. vaihemaakuntakaava (OAS nähtävillä 1.9.-31.10.2022)

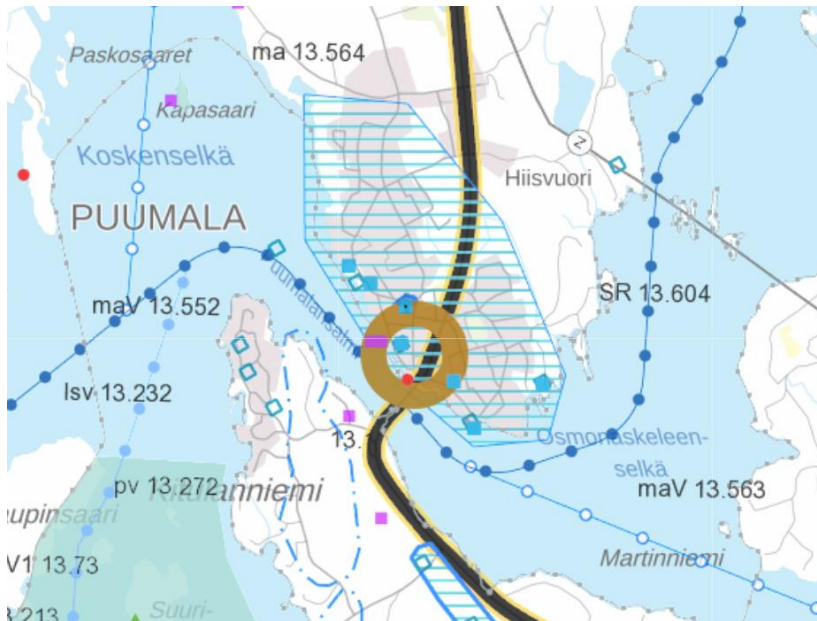
Maakuntakaavoissa suunnittelualueelle osoitetut merkinnät esitellään alla.

- **Puumalan kirkonkylän (a 13.1), paikalliskeskuksen alue**
Suunnittelumääräyksen mukaan maakuntakaavan keskusverkon paikalliskeskuksen yksityiskohtaisemmassa suunnittelussa on kiinnitettävä erityistä huomiota alueen oloista johtuviin erityisiin tarpeisiin. Yksityiskohtaisemmassa suunnittelussa on myös huomioitava maakuntakaavan kohdeluettelossa yksilöidyt valtakunnallisesti ja/tai



maakunnallisesti arvokkaat kulttuuriympäristön kohteet ja alueet sekä muinaisjäännökset.

- Kulttuuriympäristön ja/tai maiseman vaalimisen kannalta valtakunnallisesti merkittävä alue (maV 13.563) Salpalinja
- Kulttuuriympäristön ja/tai maiseman vaalimisen kannalta maakunnallisesti merkittävä alue (ma 13.564). Sisältää kohteet Kirkonkylän vanha koulu, Hirsimäki, Härkösen talo
- Salpalinjan varustukset
- Vihreän kullan kulttuuritie (rm 9.991)
- Venesatama, Kirkonkylän vierassatama (Isv 13.232)
- Kantatie Mikkeli – Imatra (kt 13.150)
- Syväväylä Lappeenranta -Savonlinna (lvs 17.200)
- Veneväylä Leukoi – Lohilahti (w.13.203)
- Natura-alue Katosselkä – Tolvanselkä (nat 13.400)



Kuva 3: Ote maakuntakaavojen yhdistelmästä

3.1.3. Yleiskaava:

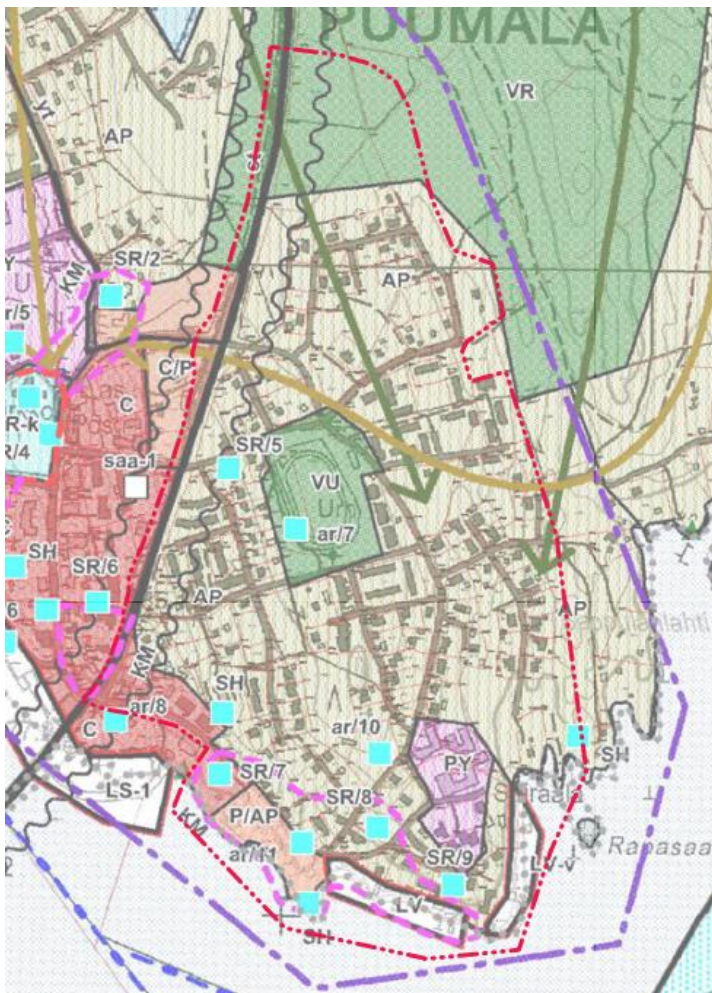
Suunnittelualueella on voimassa taajamayleiskaava vuodelta 2016.

Yleiskaavassa alueelle on osoitettu:

- Keskustatoimintojen alue (C)



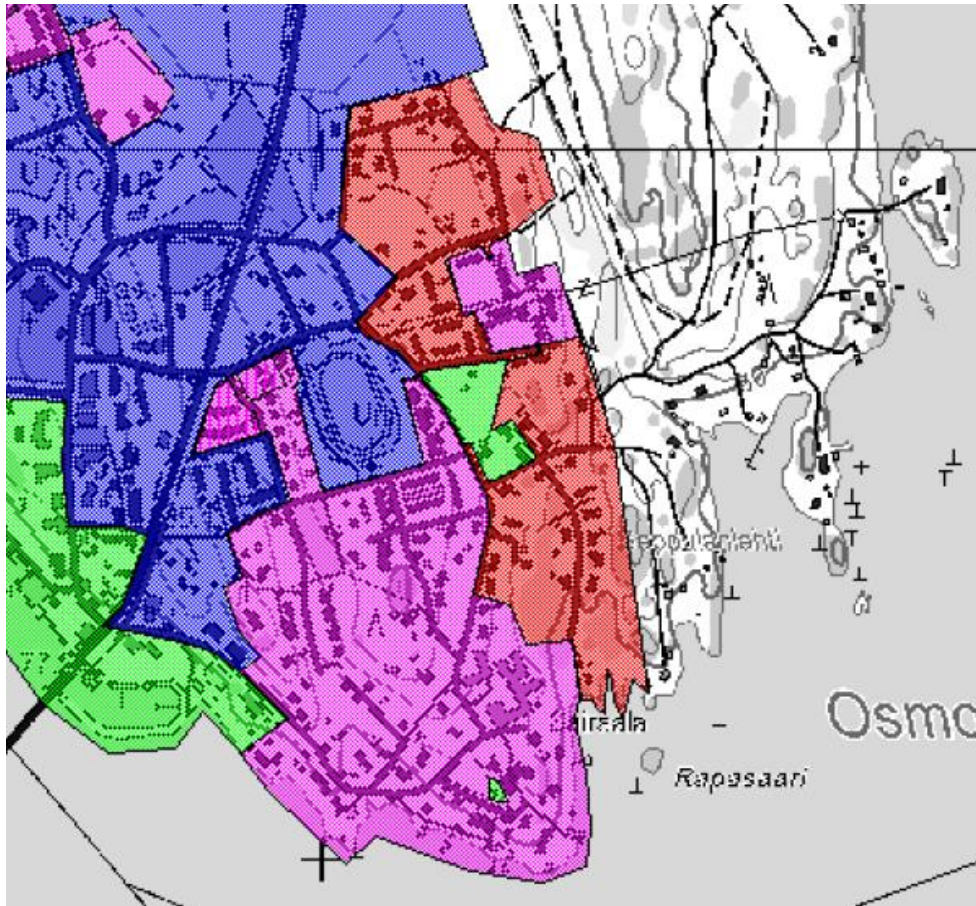
- Asemakaavalla suunniteltava pientalovaltainen asuinalue ja/tai palvelujen alue (P/AP)
- Venevalkama-alue (LV)
- Venevalkama-alue (LV-v)
- Asemakaavalla suunniteltava pientalovaltainen asuinalue
- Julkisten palveluiden ja hallinnon alue (PY)
- Urheilu- ja virkistyspalveluiden alue (VU)
- Retkeily- ja ulkoilualue (VR)
- Seututie (st)
- Arvokas kulttuurimaisema
- Sotahistoriallinen kohde tai alue (Salpalinja) SH
- Maankäyttö- ja rakennuslainsäädännön nojalla suojeltava rakennus tai rakennusryhmä (SR)
 - Rinne (SR/5)
 - Kirkonkylän vanha kansakoulu (SR/7)
 - Hiismäen asuinrakennus (SR/8)
 - Sairaala (SR/9)
- Kulttuurihistoriallisesti ja/tai maiseman ja/tai ympäristön kannalta arvokas rakennusta tai rakennusryhmä (ar)
 - Katsomo (ar/7)
 - Ukonmäen päärakennus (ar/10)
 - Lappala (ar/11)
- Arvokas kulttuurimaisema (KM)
- Viheryhteystarve
- Kevyenliikenteen yhteystarve
- Natura 2000 verkostoon kuuluva alue
- Laiva-/veneväylä
- Vesialue (W)
- Melualue



Kuva 4: Ote voimassa olevasta yleiskaavasta. Suunnittelualueen alueen raja-
rajaus punaisella pistekatkoviivalla.

3.1.4. Asemakaava:

Alueen asemakaavat on laadittu 70-, 80-, 90- ja 2000- luvuilla. Oheisessa kartassa on osoitettu punaisella 70- luvulla, violetilla 80- luvulla, sinisellä 90- luvulla ja vihreällä 2000- luvulla kaavoitetut alueet



Kuva 5: Asemakaavojen laatimisajankohdat

Asemakaavoissa on tehty alueelle seuraavat aluevaraukset:

- AO – Erillispientalojen korttelialue
- AOR – Erillispientalojen ja rivitalojen korttelialue
- AR – Rivitalojen ja muiden kytkettyjen asuinrakennusten korttelialue
- AP – Pientalovaltaisen asumisen alue
- AK – Kerrostalojen korttelialue
- RH – Lomarakennusten korttelialue

Puumalan kunta,
Itäosien asemakaavan muutos
Osallistumis- ja arviointisuunnitelma 4.8.2025



- YV – Julkisten palvelujen ja hallinnon alue
- YS – Sosiaalitointa ja terveydenhuoltoa palvelevien rakennusten alue
- K – Liikerakennusten korttelialue
- AL – Asuin- ja liikerakennusten korttelialue
- K-LH – Liike- ja huoltorakennusten korttelialue
- LT – Yleisntien alue
- LS – Satama-alue
- LV – Vesiliikenteen alue
- LP – Pysäköintialuealue
- VU – Urheilu- ja virkistyspalvelujen alue
- VP – Puistoalue
- P – Puistoalue
- VL – Lähivirkistysalue
- ET – Energiahuollon alue



Kuva 6. Ote voimassa olevasta asemakaavasta (pohjoisosa)



Kuva 6. Ote voimassa olevasta asemakaavasta (eteläosa)



3.2. Kaavan vaikutusten arviointi ja selvitykset

Kaavan vaikutuksen arvioinnissa arvioidaan seuraavia kohteita:

- Valtakunnalliset alueiden käyttötavoitteet
- Yhdyskuntarakenne, erityisesti huomioita kiinnitetään alueen liittymiseen olemassa olevaan yhdyskuntarakenteeseen ja tekniikkaan. Vaikutukset liikenteeseen ja alueen käyttömahdollisuuksiin teollisen toiminnan osalta.
- Ympäristö; erityisesti vaikutukset rakennettuun ympäristöön, maisemallisiin tekijöihin.
- Ihmiset
- Taloudelliset vaikutukset, erityisesti huomioita kiinnitetään Puumalan kunnan houkuttelevuuden lisääntymiseen ja näin ollen myös kunnan elinvoiman edistämiseen.

Asemakaavan vaikutusten arvioinnissa huomioidaan alueella voimassa olevan yleiskaavan ohjausvaikutus ja siihen liittyvät selvitykset.

- Yleiskaava, kaavaselostus (2016)
- Kulttuuriympäristöselvitys (Selvitystyö Ahola, 2012)
- Ympäristöselvitys (Jouko Sipari 2011-2012)
- Muinaisjäännösinventointi (Mikroliitti 2011)
-

Lisäksi asemakaavan laatimista varten teetetään erillisiä selvityksiä. Ne laitetaan kaava-aineiston liitteiksi.

- Rakennusinventoinnin päivitys ja täydennys
- Luontoselvitys
- Meluselvitys

Kaavan aiheuttamia vaikutuksia arvioidaan myös yhteistyössä eri viranomaisten kanssa.



4. Osallisuus ja vaikutusmahdollisuudet kaavan valmisteluun

Henkilöitä ja yhteisöjä, jotka voivat osallistua kaavaprosessiin, kutsutaan osallisiksi. Osalliset voivat esittää mielipiteitä ja toivomuksia kaavoittajalle koko kaavoitusprosessin ajan. Lisäksi kaava asetetaan julkisesti nähtäville luonnos- ja ehdotusvaiheissa, jolloin osallisille on varattu erityinen mahdollisuus kommentoida kaavaa. Osallisia ovat kaikki ne, joiden asumiseen, työntekoon tai muihin oloihin kaava saattaa huomattavasti vaikuttaa, kuten:

- Suunnittelualueen ja siihen rajoittuvien alueiden maanomistajat, asukkaat ja mökkiläiset
- Kaavan vaikutusalueen yritykset ja elinkeinonharjoittajat sekä yritysten työntekijät ja käyttäjät
- Puumalan kunnan hallintokunnat ja luottamuselimet
- Etelä-Savon ELY-keskus
- Pohjois-Savon ELY-keskus
- Etelä-Savon maakuntaliitto
- Riihisaari-Savonlinnan museo



4.1. Kaavaprosessin vaiheet ja suunnittelun eteneminen

(Aikataulu on ohjeellinen ja se tarkentuu kaavaprosessin edetessä)

<p>1. Kaavoitushankkeen aloitusvaihe (Kevät/kesä 2025)</p> <ul style="list-style-type: none"> • kaavahanke vireille • Kaavoittaja kerää kaavoituksen perustietoaineiston ja haastattelee alueen yrittäjät • Osallistumis- ja arviointisuunnitelman laatiminen (OAS) • Osallistumis- ja arviointisuunnitelma (OAS) nähtäville asettaminen
<p>2. Kaavoitushankkeen luonnosvaihe (Syksy 2025)</p> <ul style="list-style-type: none"> • Kaavoittaja laatii kaavaluonnoksen (kaavakartta, määräykset ja kaavaselostus) • Kaavaluonnos asetetaan julkisesti nähtäville 30 päivän ajaksi. Nähtävillä olosta tiedotetaan Puumalan kunnan internet-sivuilla, ilmoitustaululla sekä paikallisessa lehdessä. Nähtävillä olosta tiedotetaan kaavoitettavan alueen ulkopaikkakuntalaisia maanomistajia kirjeitse. Aineisto on nähtävillä Puumalan kunnan internet-sivuilla ja kunnanvirastolla. • Järjestetään yleisötilaisuus • Pyydetään viranomaisilta lausunnot kaavaluonnoksesta • Osallisilla mahdollisuus jättää kirjallinen huomautus kaavaluonnoksesta • Kaavoittaja laatii vastineet kaavaluonnoksesta saatuihin lausuntoihin ja huomautuksiin
<p>3. Kaavoitushankkeen ehdotusvaihe (Vuodenvaihte 2025/2026)</p> <ul style="list-style-type: none"> • Kaavaluonnoksen lausuntojen ja mielipiteiden perusteella työstetään kaavaehdotus • Kaavaehdotus asetetaan julkisesti nähtäville 30 päivän ajaksi. Nähtävillä olosta tiedotetaan kuten luonnosvaiheessa ja samoin on mahdollisuus antaa palautetta. • Tarvittaessa järjestetään viranomaisneuvottelu • Pyydetään viranomaisilta lausunnot kaavaehdotuksesta
<p>4. Kaavan hyväksymisvaihe (Kevät 2026)</p> <ul style="list-style-type: none"> • Kaavoittaja kokoaa kaavaehdotuksesta tulleet lausunnot sekä osallisten muistutukset ja kirjoittaa vastineet. Tarvittaessa kaavaehdotusta muutetaan. • Asemakaavan hyväksymisestä päättää Puumalan kunnanvaltuusto • Hyväksymispäätös kuulutetaan virallisesti • Kaavan hyväksymistä koskevaan päätökseen on mahdollista hakea muutosta valitusteitse (Itä-Suomen hallinto-oikeus / KHO)

Puumalan kunta,
Itäosien asemakaavan muutos
Osallistumis- ja arviointisuunnitelma 4.8.2025



Kaavan laatija

Järvi-Saimaan Palvelut Oy / Aluekehitysjohtaja Simo Kaksonen

Kauppatie 1, 58700 Sulkava

puhelin: 050-567 5594 sähköposti: simo.kaksonen@jarvisaimaanpalvelut.fi

Järvi-Saimaan Palvelut Oy / Kaavoitusinsinööri Heidi Kärkkäinen

Kauppatie 1, 58700 Sulkava

sähköposti: heidi.karkkainen@jarvisaimaanpalvelut.fi

Puumalan kunnan yhteystiedot

Tekninen johtaja Kimmo Hagman, puhelin: 050-065 4590, sähköposti:

kimmo.hagman@puumala.fi

Rakennustarkastaja Heikki Virta, puhelin: 050-301 2875, sähköposti:

heikki.virta@puumala.fi

Tekninen toimiala / kaavoitus, Keskustie 14, 52200 Puumala