

PUUMALAN KUNTA

HAAPASELÄN OSAYLEISKAAVAN MUUTTAMINEN

Kaavaselostus



11.7.2017

Kaavan vireilletulo: 12.4.2013

**Kaavan hyväksyminen:
Tekninen lautakunta
Kunnanhallitus
Kunnanvaltuusto**

1. Sisällysluettelo

1.	Tiivistelmä.....	4
1.1.	Yleiskaavan muutosten tavoitteet	5
2.	Lähtökohdat.....	5
2.1.	Alueiden yleiskuvaus.....	5
2.2.	Ympäristö	5
2.3.	Maanomistus	5
2.4.	Rakennettu ympäristö.....	5
2.5.	Suunnittelutilanne.....	6
3.	Yleiskaavan suunnittelun vaiheet.....	8
3.1.	Suunnittelun tarve	8
3.2.	Osallistuminen	9
3.3.	Vireilletulo.....	9
3.4.	Osallistuminen ja vuorovaikutus.....	9
3.5.	Viranomaisyhteistyö	9
3.6.	Tavoitteet.....	9
4.	Yleiskaavan kuvaus	9
4.1.	Aluevaraukset	11
5.	Yleiskaavan toteuttaminen.....	12
6.	Vaikutusten arviointi	13
6.1.	Valtakunnallisten alueidenkäyttötavoitteiden toteutuminen	13
6.1.1.	Toimiva aluerakenne	13
6.1.2.	Eheytyvä yhdyskuntarakenne ja elinympäristön laatu.....	13
6.1.3.	Kulttuuri- ja luonnonperintö, virkistyskäyttö ja luonnonvarat.....	14
6.1.4.	VAT-Vuoksi.....	14
6.2.	Vaikutukset rakennettuun ympäristöön	14

6.3.	Vaikutukset maisemaan.....	14
6.4.	Vaikutukset maa- ja kallioperään.....	15
6.5.	Vaikutukset eläimistöön.....	15
6.6.	Vaikutukset pinta- ja pohjavesiin.....	15
6.7.	Vaikutukset ilmaan ja ilmastoon.....	15
6.8.	Vaikutukset yhdyskuntarakenteeseen ja kaavoitukseen.....	15
6.9.	Vaikutukset liikenneturvallisuuteen	15
6.10.	Vaikutukset sosiaaliseen ympäristöön	15
7.	Kaavamerkinnot ja määräykset	16
8.	Toteuttaminen.....	16
9.	Suunnittelun vaiheet	16

Puumalan kunta
Haapaselän osayleiskaavan muuttaminen

1. Tiivistelmä

Yleiskaavan muutos on lähtenyt liikkeelle maanomistajien toivomuksesta.

Haapaselän osayleiskaavaan tehdään muutoksia rakennuspaikkojen sijainnin, ulottuvuuden sekä käyttötarkoituksen osalta. Kaavamuutokset kohdistuvat useisiin yksittäisiin tiloihin ja ne ovat suurimmaksi osaksi rakennuspaikkakohtaisia.

Viranomaisneuvottelu on pidetty 16.12.2014

OAS on ollut nähtävillä 12.4. - 13.5.2013

Valmisteluaineisto on ollut nähtävillä 19.5 - 30.6.2016

Kaavaehdotus on ollut nähtävillä 30.3. – 3.5.2017.



Kuva: Suunnittelualueen sijainti.

Osayleiskaavaa voidaan alkaa toteuttamaan välittömästi kaavan saatua lainvoiman.

1.1. Yleiskaavan muutosten tavoitteet

Kohteen nro 1 rakennuspaikkaa siirretään rakennettavuudeltaan paremmalle kohdalle
Kohteessa 2 rakennuspaikkaa siirretään rakennettavuudeltaan paremmalle kohdalle
Kohteessa 3 kahta rakennuspaikkaa siirretään rakennettavuudeltaan paremmalle kohdalle.
Kohteessa 4 rakennuspaikkaa siirretään rakennettavuudeltaan paremmalle kohdalle
Kohteen 5 rakennuspaikan käyttötarkoitusta muutetaan loma-asumisesta vakituiseen asumiseen
Kohteen 6 rakennuspaikan käyttötarkoitusta muutetaan loma-asumisesta vakituiseen asumiseen.
Kohteen 7 rakennuspaikkojen käyttötarkoitusta muutetaan loma-asumisesta vakituiseen asumiseen.
Kohteen 8 rakennuspaikkaa siirretään vastaamaan paremmin kiinteistöjaotusta.
Kohteen 9 rakennuspaikan käyttötarkoitus muutetaan omakotialueesta maatalouskeskuksen alueeksi.
Kohteen 10 rakennuspaikkoja siirretään luontoarvojen kannalta vähemmän herkkiin kohtiin
Puumalan kunnanhallitus on myöntänyt useita poikkeamislupia loma-asumisesta vakituiseen asumiseen. Nämä huomioidaan yleiskaavassa.
Yleiskaavan laatimisen jälkeen on laadittu ranta-asemakaavoja ja niiden muutoksia, jotka tulee huomioida myös yleiskaavassa.
Maakuntaehdotukset mukaiset uudet suojelualueet huomioidaan myös yleiskaavassa.

2. Lähtökohdat

2.1. Alueiden yleiskuvaus

Alueet ovat kohteita 5, 6 ja 8 lukuun ottamatta rakentumatonta metsätalousaluetta.
Suunnittelualueiden läheisyydessä sijaitsee ympärivuotista asumista, loma-asumista sekä venevalkama.

2.2. Ympäristö

Suunnittelualueella on laadittu luonnonympäristön selvitys osayleiskaavan laadinnan yhteydessä.
Tätä on tarkennettu kaavamutoksen yhteydessä. Suunnittelualueelta ei tavattu arvokkaita luontokohteita. Tarkemmat kohdekuvaukset ilmenevät erillisestä ympäristöarviointiraportista (2013) ja (2015).

2.3. Maanomistus

Suunnittelualueet ovat yksityisessä omistuksessa.

2.4. Rakennettu ympäristö

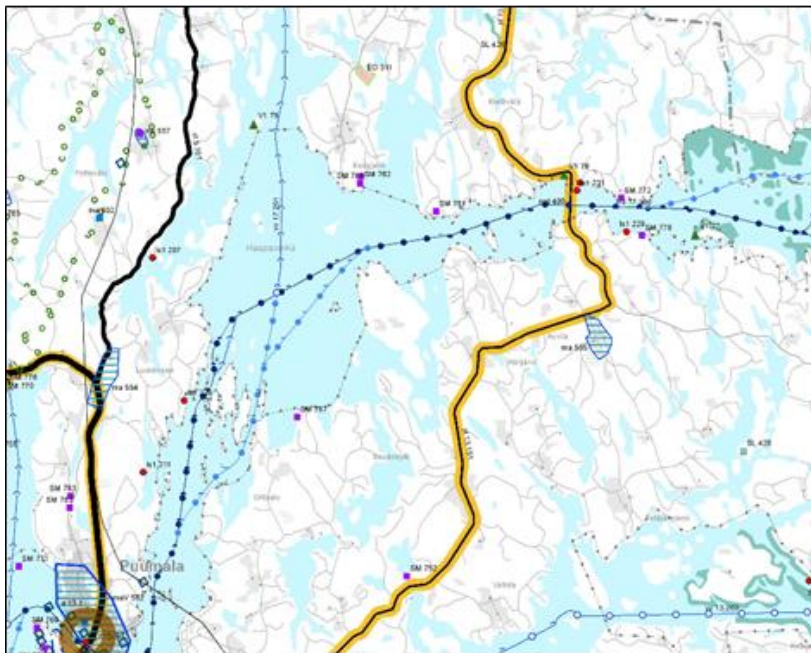
Suunnittelualue on haja-asutusaluetta. Suunnittelualueiden läheisyydessä sijaitsee loma-asumista ja asuintaloja.

Palvelut haetaan Puumalan taajamasta.

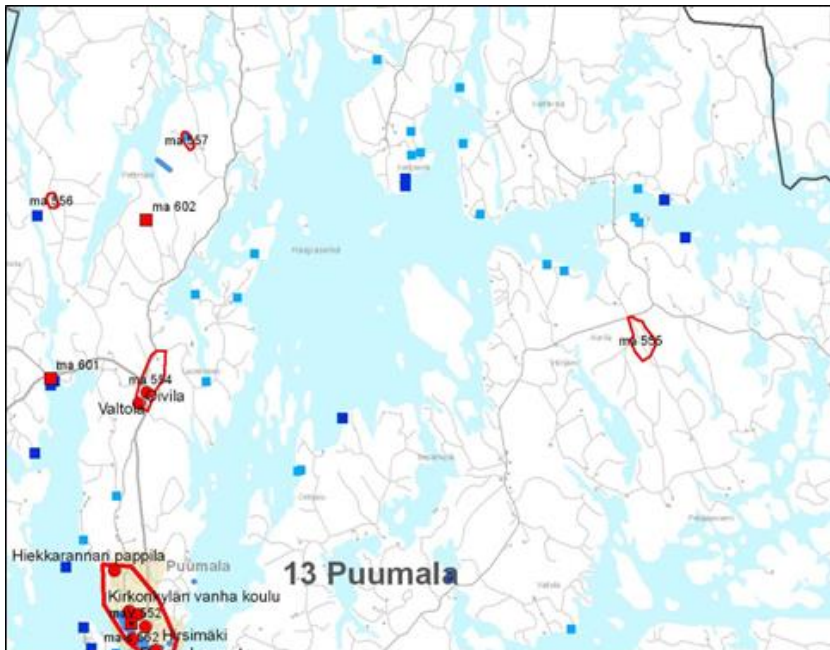
Suunnittelualueille liikennöinti tapahtuu olemassa olevaa yksityistieverkostoa hyödyntäen. Osalle kohteista on jo rakennettu tieyhteydet rakennuspaikkojen rajalle.

2.5. Suunnittelutilanne

Maakuntakaava on saanut lainvoiman 4.10.2010. Maakuntakaavan tärkein aluevaraus on Katosselkä – Tolvanselkä natura 2000 alue. Se rajautuu suunnittelukohteiden 1, 5, 6, 7 ja 6 alueisiin.

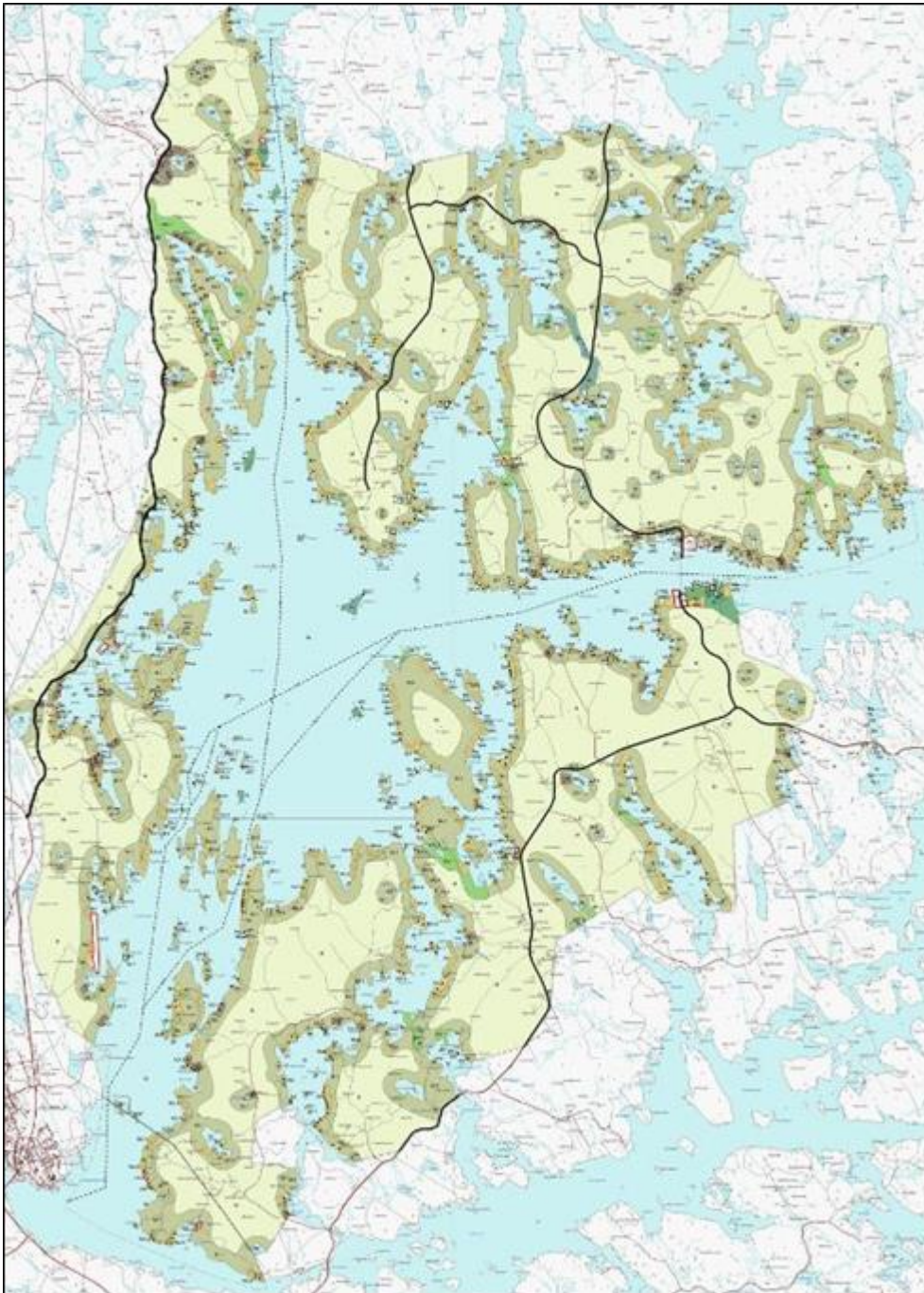


Kuva: Ote maakuntakaavasta



Kuva: Ote maakuntakaavasta kulttuuriympäristö

Suunnittelualueella on voimassa Haapaselän osayleiskaava. Kunnanvaltuusto on hyväksynyt kaavan 18.3.2002. Osayleiskaavassa suunnittelualueelle on osoitettu lomarakennuspaikkoja sekä maa- ja metsätalousvaltaista aluetta. Voimassa olevat yleiskaavaotteet ovat samalla sivulla yleiskaavamutoksen kanssa ylempänä kuvana.



Kuva: Voimassa oleva Haapaselän osayleiskaava

3. Yleiskaavan suunnittelun vaiheet

3.1. Suunnittelun tarve

Haapaselän osayleiskaavan laatimisen yhteydessä osa rakennuspaikoista on osoitettu rakentamiseen heikosti soveltuville kohdille. Osassa kohteissa on myös tapahtunut

käyttötarkoituksen muutos tai sellainen on suunnitteilla. Osa nykykaavan rakennuspaikoista on osoitettu luonnonarvoiltaan arvokkaille alueille. Niitä pyritään siirtämään vähemmän herkille alueille.

3.2. Osallistuminen

Osallisia ovat ainakin alueen ja lähialueen maanomistajat, alueella ja lähialueella asuvat ja työskentelevät ihmiset, lähialueen loma-asukkaat, kunnan luottamuselimet, kaupungin hallintokunnat, Etelä-Savon Ely-keskus, Etelä-Savon maakuntaliitto, maakuntamuseo.

3.3. Vireilletulo

Vireille tulosta on ilmoitettu paikallislehdessä ja internet-sivuilla.

3.4. Osallistuminen ja vuorovaikutus

OAS on ollut nähtävillä 12.4. - 13.5.2013.

Valmisteluaineisto on ollut nähtävillä 19.5 - 30.6.2016

Kaavaehdotus on ollut nähtävillä 30.3. – 3.5.2017.

3.5. Viranomaisyhteistyö

Aloitusvaiheen viranomaisneuvottelu on pidetty 16.12.2014. Viranomaisilta pyydettiin tarvittavat lausunnot.

3.6. Tavoitteet

Tavoitteet on esitelty kappaleessa 3.1.

4. Yleiskaavan kuvaus

Nyt tehtävät kaavamuutokset olisi ollut mahdollista tehdä myös varsinaisen yleiskaavan laatimisen aikana. Muutokset ovat alkuperäisen kaavan tavoitteiden mukaisia. Kaavamääräykset ovat voimassa olevan kaavan mukaiset. Kaavamuutos ei aseta maanomistajia epätasa-arvoiseen asemaan.

Muutokset kohteittain ja perusteltuina.

1. Kuivinsaassa tilalla 623-445-7-23 siirretään yksi rakentamaton lomarakennuspaikka saaren itäreunalta länsireunalle paremmin rakentamiseen soveltuvaan paikkaan. Tilan vapaan rantaviivan osuus ei muutu eikä rannan pirstoutuneisuus muutu kaavamuutoksen myötä.
 2. Pouhasaarensalmessa tilalla 623-412-1-57 siirretään yksi rakentamaton lomarakennuspaikka noin 660 metriä pohjoisemmaksi tilalle 623-412-2-20. Voimassa olevassa kaavassa rakennuspaikka on osittain naapurin mökkitien kohdalla.
 3. Pienellä Ruokojärvellä tilalla 623-412-5-6 siirretään kaksi rakentamatonta lomarakennuspaikkaa maastollisesti parempaan kohtaan. Tilan vapaan rantaviivan osuus ei muutu eikä rannan pirstoutuneisuus muutu kaavamuutoksen myötä.
 4. Pitkähajalla tilalla 623-412-5-6 siirretään yhtä uutta rakentamatonta rakennuspaikkaa noin 50 metriä etelän suuntaan. Tilan vapaan rantaviivan osuus ei muutu eikä rannan pirstoutuneisuus muutu kaavamuutoksen myötä.
 5. Kietävälänvirralla tilan 623-412-1-167 käyttötarkoitus muutetaan omakotialueeksi, jolla saa sijoittaa myös loma-asuntoja.
 6. Kietävälänvirralla tilan 623-412-1-116 käyttötarkoitus muutetaan omakotialueeksi, jolla saa sijoittaa myös loma-asuntoja.
 7. Hirviniemessä tilan 623-403-1-53 ja 623-403-1-41 4 rakentamatonta lomarakennuspaikkaa muutetaan omakotialueeksi, jolla saa sijoittaa myös loma-asuntoja. Tilan 1:40 rakennettu lomarakennuspaikka muutetaan samalla tavalla.
 8. Hämälänmäellä rajataan lomarakennuspaikkaa siten, että se on pelkästään tilan 623-445-10-15 puolella. Tilan 623-445-6-14 rakennuspaikka muutetaan loma-asumista vakituiseen asumiseen.
 9. Hyvälänmäellä muutetaan tilan 623-438-5-44 rakennuspaikan käyttötarkoitus omakotialueesta maatilakeskuksen alueeksi. Se vastaa paremmin nykyistä rakennettua käyttöä.
 10. Vääräniemen alueella 4 rakennuspaikkaa osoitetaan korvattaviksi. Siirretään 2 lomarakennuspaikkaa tilalla 623-438-5-34 luonnosarvoiltaan vähemmän herkille alueille. Siirrot pystytään tekemään saman maanomistusyksikön sisällä. Tilan 623-438-3-71 yksi rakennuspaikka siirretään Puumalan taajaman yleiskaavan alueelle.
 - 11 ja 12. Tiloille 623-411-2-51 ja 623-416-2-4 osoitetaan rantasaunojen rakennuspaikat olemassa olevan rakennustilanteen perusteella
 13. Tilan 623-412-2-47 lomarakennuspaikka rajataan uudelleen vastaamaan maanmittaustoimituksella tehtyä lohkomista
- Kohteet 14, 15, 16, 17, 18, 19, 20, 21, 22, 23, 25, 26 liittyvät rakennuspaikkojen käyttötarkoituksen muutoksiin. Yleiskaavamuutos on ainoastaan toteava. Käyttötarkoituksen muutos loma-asumista vakituiseen asumiseen on käsitelty jo aiemmin kunnanhallituksen myöntämällä poikkeamisluvalla.

- 24 ja 27. Laaditun ranta-asemakaavan mukainen maankäyttö osoitetaan myös yleiskaavalla.
28. Rakennusoikeus siirretään tilalta 623-438-3-112 Koivakonsaaresta tilalle 623-445-13-24 Munaluodolle.
29. Kaksinkertainen saaresta tilalta 5:34 siirretään yksi rakentamaton lomarakennuspaikka tilalle 4:30 ja toinen rakennuspaikka osoitetaan korvattavaksi.
30. Tilan 623-445-7-95 rakennuspaikkaa laajennetaan hieman.
31. Tilan 623-445-13-20 rakennuspaikkaa laajennetaan hieman Rauninsaaressa.
32. Tilan 623-403-1-36 rakennuspaikkaa laajennetaan hieman.
33. Tilan 623-445-13-105 rakennuspaikkoja Mustasaaressa siirretään paremmin maastollisesti.
34. Tilan 623-439-2-86 rakennuspaikkaa laajennetaan hieman ostetulle määrälalle.
35. Tilalle 623-438-4-6 on laadittu ranta-asemakaava. Yleiskaavan mukaiset rakennuspaikat synkronoidaan ranta-asemakaavan kanssa.
36. Tilalle 623-414-48-8 siirretään yksi uusi rakennuspaikka tilalta 623-438-3-71. Kyseinen tila on Puumalan kunnan taajamayleiskaava-aluetta.
37. Siirretään Hämeensaaressa tilalla 623-445-7-91 yksi rakentamaton lomarakennuspaikka saaren pohjoisosaan maastollisesti parempaan kohtaan.
38. Maakuntakaavaehdotuksen perusteella lisätään yleiskaavaan tilalle 623-412-1-35 suojelualue.
39. Maakuntakaavaehdotuksen perusteella lisätään yleiskaavaan tilalle 623-411-1-18 suojelualue.
40. Maakuntakaavaehdotuksen perusteella lisätään yleiskaavaan tilalle 623-412-5-33 suojelualue.
41. Maanomistajan esityksen perusteella siirretään yksi rakentamaton lomarakennuspaikka tilalla 623-411-4-7 maastollisesti hieman parempaan kohtaan.
- Liitteessä A on kuvattu Vääräniemen alueen rakennuspaikkojen siirrot, jotka kohdistuvat tämän alueen ulkopuolelle.

4.1. Aluevaraukset

AO-1 OMAKOTIALUE JOLLE SAA SIOITTA MYÖS LOMA-ASUNTOJA

Kaavassa on käyttötarkoituksenmuutoksen kautta osoitettu kolme uutta AO-1 rakennuspaikkaa.

AM-MAATALOUSKESKUKSEN ALUE

Alueelle saa sijoittaa talouskeskuksen yhteyteen maatilamatkailua palvelevia rakennuksia.

RA LOMA-ASUNTOALUE

Kaavamuutoksessa suunnittelualueelle on osoitettu yhtä paljon loma-asuntojen rakennuspaikkoja kuin alkuperäisessä kaavassakin

RA-1-LOMA-ASUNTOALUE

Rakennuspaikka sijaitsee maisemallisesti aralla alueella.

RA-6-LOMA-ASUNTOALUE

Rakennuspaikalle saa sijoittaa korkeintaan 25 k-m² suuruisen rantasaunan.

RM-MATKAILUPALVELUIDEN ALUE

LV-2-VENERANTA

SL LUONNOSUOJELUALUE TAI SUOJELTAVAKSI TARKOITETTU ALUE

M-1 MAA- JA METSÄTALOUSVALTAINEN ALUE

Alueelle ei saa rakentaa lukuun ottamatta maatalouden, kalatalouden, ja merenkulun kannalta välttämätöntä rakentamista ja yleiseen virkistyskäyttöön tarkoitettujen rakennelmien rakentamista

Korttelialueiden ympärillä olevat alueet on osoitettu maa- ja metsätalousvaltaiseksi alueeksi.

5. Yleiskaavan toteuttaminen

Kaavahierarkian järjestelmässä yleiskaavan asema on seuraavanlainen

1. Lait ja asetukset
2. Detaljikaavat (ranta-asemakaavat, asemakaavat)
3. **Oikeusvaikutteiset yleiskaavat**
4. Maakuntakaava
5. Valtuuston hyväksymä oikeusvaikutukseton yleiskaava
6. Muut suunnitelmat

Rakentamista ohjaavat yleiskaavan määräykset. Alueella on voimassa myös rakennusjärjestyksen määräykset niiltä osin, kuin ne eivät ole ristiriidassa yleiskaavan määräysten kanssa.

Maankäyttö ja rakennuslain 42 § on seuraavat määräykset koskien yleiskaavan oikeusvaikutuksia:

Yleiskaava on ohjeena laadittaessa ja muutettaessa asemakaavaa sekä ryhdyttäessä muutoin toimenpiteisiin alueiden käytön järjestämiseksi.

Viranomaisten on suunnitellissaan alueiden käyttöä koskevia toimenpiteitä ja päättäessään niiden toteuttamisesta katsottava, ettei toimenpiteillä vaikeuteta yleiskaavan toteutumista.

Yleiskaava korvaa samaa aluetta koskevan aikaisemmin hyväksytyt yleiskaavan, jollei kaavassa toisin määrätä. Yleiskaava ei ole asemakaava-alueella voimassa muutoin kuin 1 momentissa tarkoitettun asemakaavan muuttamista koskevan vaikutuksen osalta.

Maankäyttö- ja rakennuslain 43 §:ssä mainitaan rakennusluvan myöntämisestä seuraavaa:

Lupaa rakennuksen rakentamiseen ei saa myöntää siten, että vaikeutetaan yleiskaavan toteutumista. Lupa on kuitenkin myönnettävä, jos yleiskaavasta johtuvasta luvan epäämisestä aiheutuisi hakijalle huomattavaa haittaa eikä kunta tai, milloin alue on katsottava varatuksi muun julkisyhteisön tarkoituksiin, tämä lunasta aluetta tai suorita haitasta kohtuullista korvausta (ehdollinen rakentamisrajoitus). Haittaa arvosteltaessa ei oteta huomioon omistussuhteissa yleiskaavan hyväksymisen jälkeen tapahtuneita muutoksia, ellei niitä ole tehty yleiskaavan toteuttamista varten.

6. Vaikutusten arviointi

6.1. Valtakunnallisten alueidenkäyttötavoitteiden toteutuminen

Valtioneuvoston päätös valtakunnallisista alueidenkäyttötavoitteista on annettu 30.11.2000. Tavoitteet ovat tulleet voimaan 1.1.2002. Valtakunnallisissa alueidenkäyttötavoitteissa linjataan maamme alueidenkäyttöä pitkälle tulevaisuuteen.

Tavoitteilla vastataan niihin haasteisiin, joita mm. muuttoliikkeen vaikutukset aluerakenteeseen, yhdyskuntarakenteen eheyttämisen tarve, elinympäristön laatuvaatimukset, luonnon- ja rakennusperinnönsäilyminen ja yhteysverkostojen toimivuus alueidenkäytölle asettavat. Maankäyttö- ja rakennuslain mukaan valtakunnallisten alueidenkäyttötavoitteiden toteutumista tulee edistää valtion viranomaisten toiminnassa, maakunnan suunnittelussa ja kuntienkaavoituksessa.

Valtioneuvosto päätti 13.11.2008 valtakunnallisten alueidenkäyttötavoitteiden tarkistamisesta. Tarkistuksen kohteena oli valtioneuvoston vuonna 2000 tekemä päätös. Päätöstä on tarkistettu tavoitteiden sisällön (luvut 4.2-4.7), voimaantulon ja toimeenpanon (luku 8) sekä muutoksenhaun (luku 9) osalta.

6.1.1. Toimiva aluerakenne

Kaavassa uusi rakennuspaikka on osoitettu olemassa olevien rakennuspaikkojen välittömään läheisyyteen. Kaavalla ei synny uusia yksittäisiä rakennuspaikkoja.

6.1.2. Eheytyvä yhdyskuntarakenne ja elinympäristön laatu

Kaavalla on osoitettu uusia asuinrakennuspaikkoja sellaisille kohdille joissa on jo aiemmin tehty käyttötarkoituksen muutos tai sellainen on suunnitteilla. Suunnitteilla olevat käyttötarkoituksen muutoskohteet sijaitsevat olemassa olevan asuinrakennuskannan välittömässä läheisyydessä.

Uusia alueita ei ole osoitettu tulvavaara-alueille. Kaavalla rakentamiseen osoitetut alueet eivät ole rankkasateiden tai myrskyjen aiheuttamien tuhojen kannalta arkoja alueita. Kaavan toteuttaminen ei lisää rankkasateiden, tulvien tai myrskyjen aiheuttamien tuhojen riskiä.

6.1.3. Kulttuuri- ja luonnonperintö, virkistyskäyttö ja luonnonvarat

Suunnittelualueelta ei tunneta arvokkaita kulttuuri- ja luonnonperinnön kohteita eikä arvokkaita luontokohteita.

Rakennuspaikat on osoitettu suurempiin kokonaisuuksiin, jotta virkistyskäytön piiriin jää mahdollisimman suuri osa rantaviivasta.

6.1.4. VAT-Vuoksi

Vat- Vuoksi on nostettu erityisenä osa-alueena esille valtakunnallisissa alueidenkäyttötavoitteissa.

Geologinen historia ja siitä johtuvat luonnonolot

Kaava ei vaaranna geologisen historian kannalta merkittäviä kohteita tai siitä johtuvia luonnonoloja. Alueella ei ole mäki- tai vaara-asutusta tai Vuoksen vesistöalueeseen oleellisesti liittyvää vanhaa huvilarakentamista.

Reittivesiluonne

Kaava ei vaaranna Vuoksen vesistöalueen reittivesiluonnetta. Suunnittelualueella ei sijaitse vesitierakennelmia tai vedenalaisia suojelukohteita. Suunnittelualue sijaitsee vanhassa vesi- ja maanteiden solmukohdan läheisyydessä. Kaavaratkaisu ei vaaranna tätä elementtiä.

Raja-alueen historia ja kulttuuri

Raja-alueen historia lähialueella painottuu erityisesti vanhoihin liikenneyhteyksiin sekä sitä kautta kauppa- ja liiketoiminnan kehittämiseen. Kaava ei vaaranna näitä ominaispiirteitä.

Saimaannorppa ja muut reliktilajit

Suunnittelualue kuuluu Saimaan vesistöön, joten norpan esiintyminen suunnittelualueella on mahdollista. Läheisyydessä sijaitsee Natura-alue. Kaava ei lisää merkittävästi asuinrakentamista alueella tai muuten lisää merkittävästi jäällä tapahtuvaa liikkumista. Kaavalla ei ole kielteisiä vaikutuksia Natura-alueeseen tai sen arvoihin.

6.2. Vaikutukset rakennettuun ympäristöön

Kaavalla ei ole vaikutuksia rakennettuun ympäristöön.

6.3. Vaikutukset maisemaan

Uudet rakennuspaikat on kaavamuutoksella osoitettu olemassa olevan rakennuskannan välittömään läheisyyteen. Rakennuspaikat on osoitettu myös rakentamisen kannalta soveltuvalla kohdalla.

Kaavalla ei ole merkittäviä vaikutuksia maisemaan.

6.4. Vaikutukset maa- ja kallioperään

Suunnittelualueelle ei ole osoitettu maa- tai kalliainestenottoalueita.

6.5. Vaikutukset elämistöön

Kaavassa ei ole osoitettu rakentamista uhanalaisten tai harvinaisten kasvi- ja eläinlajien esiintymispaikoille. Kohteen 10 osalta kaavamuuos parantaa uhanalaisen saimaannorpan tilannetta. Kaavamuutoksilla ja rakennusoikeuksien korvaussopimuksilla on onnistuttu parantamaan saimaannorpan lisääntymisedellytyksiä tietyillä alueilla.

Saimaannorpan läheisille lisääntymisalueille ei ole osoitettu uusia vakituisen asunnon paikkoja käyttötarkoituksen muutoksen perusteella.

Kaavamuuos ei katkaise merkittäviä viheryhteyksiä.

6.6. Vaikutukset pinta- ja pohjavesiin

Suunnittelualueella ei sijaitse pohjavesialueita.

6.7. Vaikutukset ilmaan ja ilmastoon

Kaavalla ei ole osoitettu sellaisia toimintoja joilla olisi vaikutusta ilman laatuun. Kaavamuuos ei lisää merkittävästi liikennettä alueella.

Kaavalla ei ole vaikutusta ilmastoon.

6.8. Vaikutukset yhdyskuntarakenteeseen ja kaavoitukseen

Kaavamuutoksella uudet rakennuspaikat on osoitettu olemassa olevien loma-asuntojen sekä tiestön välittömään läheisyyteen. Asuinrakennuspaikat taas sellaisille kohdille joissa on jo käyttötarkoituksen muutos tehty tai alueen läheisyydessä sijaitsee ympärivuotista asumista. Jonkin verran rakennuspaikkojen käyttötarkoituksia siirtyy loma-asumisesta vakituisen asumiseen. Tällä on lievä yhdyskuntarakennetta hajauttava vaikutus, mutta kokonaisuutena vaikutus jää vähäiseksi.

Uusia erillisiä rakennuspaikkoja ei pääse kaavamuutoksen myötä syntymään.

6.9. Vaikutukset liikenneturvallisuuteen

Kaava ei lisää merkittävästi liikennöintiä alueella.

6.10. Vaikutukset sosiaaliseen ympäristöön

Kaavalla ei ole merkittäviä sosiaalisia vaikutuksia.

7. Kaavamerkinnät ja määräykset

Kaavamääräykset ovat liitteenä. Määräykset ovat voimassa olevan Haapaselän osayleiskaavan mukaiset.

8. Toteuttaminen

Kaavaa voidaan alkaa toteuttamaan heti sen saatua lainvoiman.

9. Suunnittelun vaiheet

Kaavamuutos on lähtenyt liikkeelle maanomistajien, kunnan ja ELY-keskuksen aloitteesta
Viranomaisneuvottelu on pidetty 16.12.2014.

OAS on ollut nähtävillä 12.4. - 13.5.2013.

Valmisteluaineisto on ollut nähtävillä 19.5 - 30.6.2016.

Kaavaehdotus on ollut nähtävillä 30.3. – 3.5.2017.

Järvi-Saimaan Palvelut Oy

Sulkavalla 11.7.2017

Simo Kaksonen DI, Kaavoitusinsinööri